

04 CŒUR DE VI(LL)E

Bienvenue
Place de la République!

06 MOSAÏQUE

Un partenariat
pour l'Art urbain

12 HISTOIRE

L'expérience plouzanéenne
de la guerre 1914-1918

JOURNAL D'INFORMATION MUNICIPALE

BUHEZPLOUZANÉ

#119
Novembre '18

La vie de Plouzané

09 GRAND ANGLE

JOURNÉE DU PATRIMOINE AU PHARE DU MINOU



PLOUZANÉ
Ville phare



DÉVELOPPEMENT DURABLE

Depuis une trentaine d'années, le « jour du dépassement » est un indicateur très intéressant qui avertit une zone terrestre du jour de l'année en cours où elle a déjà consommé toutes les ressources qu'elle pourrait renouveler l'année suivante. Une fois ce jour dépassé, la zone en question puise de manière irrémédiable dans ses ressources non renouvelables, mettant ainsi en péril les générations futures. Il est alarmant de savoir que ce jour arrive de plus en plus tôt chaque année : en 2018, le jour du dépassement de la Terre était le 1^{er} août ; celui de la France... le 05 mai.

La croissance démographique et le développement très insuffisamment contrôlé des marchés industriels sont à l'origine de ces troubles très graves.

Il nous faut, dès maintenant, réduire nos excès de consommations et de déplacements en tous genres. Collectivités locales, entreprises, associations, individus,... nous devons tous réaliser les efforts qui conviennent.

Le schéma de déplacements doux comme le processus de limitation et d'abandon progressif de pesticides par Brest métropole, la réduction des consommations d'énergie et de fluides, le développement du « bio » dans nos cantines ou le recours à des produits écologiques à Plouzané participent à cet effort collectif.

Ce ne sont que de premiers pas que nous devons poursuivre ensemble.

Votre maire,

Bernard Rioual

03 ACTUALITÉ

À Kerallan, l'accueil de loisirs s'étoffe

04 CŒUR DE VI(LL)E BIENVENUE PLACE DE LA RÉPUBLIQUE !

05 CŒUR DE VI(LL)E

Succès complet pour The place to be !

06 07 MOSAÏQUE

Les écoles choyées durant l'été

06 MOSAÏQUE UN PARTENARIAT POUR L'ART URBAIN

Encore plus de places
Fibre optique : 3 000 foyers
plouzanéens déjà raccordables

08 GRAND ANGLE

Voyageons ensemble !
À la découverte des musiques du monde
Un monde merveilleux à Trémaïdic

09 GRAND ANGLE OUVERTURE DU PHARE DU MINOU : UNE PREMIÈRE RÉUSSITE

10 DÉVELOPPEMENT DURABLE

Vers des gîtes 100 % autonomes,
avec les élèves du collègue
Victoire-Daubié

11 ÉC(H)ONOMIE

Au Minou, la passion du bio !

12 HISTOIRE L'EXPÉRIENCE PLOUZANÉENNE DE LA GUERRE 1914-1918

13 MOSAÏQUE

Lena Lucily, une plume
fantasy et plouzanéenne

14 CULTURE BRETONNE

Traonienn Santez Anna Ar Porzhig :
ul lec'h a dalvoudegezh bras

15 EXPRESSION LIBRE

Pour qu'il fasse bon vivre...
Sécurité : la politique de l'autruche
n'est pas une solution.

Le mercredi, l'école Anita-Conti accueille une partie de l'ALSH de l'ALP



À KERALLAN

L'ACCUEIL DE LOISIRS S'ÉTOFFE

À Plouzané, plusieurs structures proposent des Accueils de Loisirs Sans Hébergement (ALSH) visant à prendre en charge les enfants en dehors des temps scolaires. La Ville de Plouzané a récemment passé une convention avec l'Amicale laïque pour permettre à celle-ci d'élargir ses capacités d'accueil.

Face à une demande de garde d'enfants de plus en plus forte pour les mercredis, l'ALSH de l'Amicale laïque de Plouzané (ALP) avait besoin d'étendre son agrément, jusqu'alors limité à 100 enfants. Aussi, la Ville de Plouzané a entamé, dès le printemps dernier, une coopération étroite avec cette association afin de trouver une solution adéquate. Pour répondre au besoin de surfaces d'accueil supplémentaires, l'école Anita-Conti - située à 500 m du Foyer laïque - est rapidement apparue comme un espace pouvant être mis à disposition. Suite à la visite des lieux, la Direction Départementale

de Cohésion Sociale (DDCS) et la Protection Maternelle et Infantile (PMI) se sont prononcées en faveur de ce projet. Une convention de mise à disposition de certains locaux de l'école, pour une durée de 3 ans à compter du 1^{er} septembre 2018, a ainsi été signée par la commune, avec l'ALP.

Aujourd'hui, 5 animateurs, sous la responsabilité d'Adeline Ruaud, peuvent encadrer 40 enfants âgés de moins de 6 ans au sein de cet établissement, les mercredis de l'année scolaire. « Pour équiper les nouveaux locaux, nous avons acquis des jeux et du matériel supplémentaires » précise Cathy Yvenat, la directrice de l'ALSH de l'ALP.

Par ailleurs, durant les vacances ainsi que les mercredis, ce sont désormais 150 enfants - dont 50 de moins de 6 ans et 100 de plus de 6 ans - qui peuvent être accueillis au Foyer laïque municipal par 15 animateurs, encadrés par Laureenn Gislais.

La mise en œuvre de cette nouvelle organisation a été précédée d'un travail de réflexion sur le bien-être des jeunes Plouzanéens.

Ainsi, pour éviter aux parents de se rendre sur deux structures d'accueil, les fraternités sont regroupées dans les locaux de l'Amicale laïque. « Et afin d'éviter à certains enfants de passer la semaine au sein des locaux de l'école Anita-Conti, ce nouvel espace n'accueille que des enfants issus des autres groupes scolaires » souligne Cathy Yvenat.



Pratique :

ALSH ALP : 02.98.49.74.34
amicale.laique.plouzane@wanadoo.fr

Les autres ALSH de la commune :
 PAC Foot : 06.33.21.11.70
alsh-pacfoot@orange.fr

La Courte Échelle : 02.98.45.42.42
lacourte.echelle@orange.fr


90
 places
 supplémentaires
 le mercredi



BIENVENUE PLACE DE LA RÉPUBLIQUE !

Les abords entourant l'Hôtel de Ville sont achevés. Ce vaste ensemble de 11 000 m² s'appelle désormais Place de la République. Son inauguration, le 29 septembre dernier, couronne 7 années d'études et de travaux.

Après le choix de s'orienter vers la construction d'un nouvel Hôtel de Ville, une étude urbaine, menée en 2011 par les services de Brest métropole, avait mis en évidence la nécessité d'un projet de réaménagement global, intégrant tout l'espace environnant.

Ces nouveaux aménagements ont été menés en concertation avec la commission extra-municipale dédiée, réunissant des élus, des agents territoriaux, des habitants de toute la commune ainsi que des acteurs économiques, des représentants du secteur public et de parents d'élèves du quartier. Cette commission avait vocation à exprimer le point de vue des usagers du futur centre-ville.

Sous son impulsion, toutes les zones naturelles qui pouvaient être conservées l'ont été, tels l'allée de chênes le long de la rue du 8 mai 45 ou le petit sous-bois à l'entrée de l'école de Kroas-Saliou.

C'est elle également qui a défendu l'idée qu'une fontaine Une fontaine rappelle la présence ancestrale de l'eau sur ce secteur. Enfin, dans sa dernière séance, la commission extra-municipale « Cœur de Ville » a proposé au Conseil municipal de dénommer « Place de la République » l'ensemble des abords de l'Hôtel de Ville.



C'est au printemps 2017, après la mise en service de la nouvelle mairie, que les travaux de remodelage du cœur de ville ont commencé. Le projet a été pensé, réalisé et financé (1 300 000 € TTC) par Brest métropole.

Ce nouvel espace public rassemble tous les ingrédients d'un centre-ville méritant cette appellation : accès visibles et aisés, parvis large et agréable invitant à la promenade, coexistence apaisée des modes de déplacement (motorisés ou non), aires de stationnement adaptées...

Le résultat allie minéral et végétal : on peut y apprécier plus d'une vingtaine d'essences de plantes et d'arbres.



Une fontaine symbolise la présence ancestrale de l'eau sur ce secteur.

SUCCÈS COMPLET POUR THE PLACE TO BE !



Le samedi 29 septembre, toute la population était invitée à venir (re)découvrir la toute nouvelle Place de la République, dans une ambiance festive et familiale. C'est sous un soleil radieux que l'espace a commencé à s'animer en début d'après-midi, pour ne pas désemplir jusqu'au début de soirée.

De nombreuses activités ludiques permettaient à parents et enfants de partager ensemble un beau moment : pendant que les jeunes des ateliers-théâtre chuchotaient des poésies à l'oreille des passants, la médiathèque animait des jeux de plateau, l'association *Dézépions* proposait des jeux en bois et les ateliers de *La petite fabrik'* avaient fort à faire pour accompagner les



enfants dans de petites activités de bricolage. Enfants et adultes étaient nombreux à vouloir que *Nazeem* leur enseigne ses techniques de graff alors que *la compagnie Crue* égayait la place de son orgue de barbarie, de ses chansons et de ses criées publiques.

De très beaux concerts ont résonné dans la salle des cérémonies avant que les amateurs de danse bretonne participent à un grand fest-deiz emmené par *Skol al Louarn* sur le parvis de l'Hôtel de Ville. La journée s'est terminée par un superbe concert des *Marins d'Iroise* qui, pour leur final, ont appelé tous les enfants à les rejoindre sur scène. Samedi 29 septembre, la Place de la République était bien "The place to be" !



LES ÉCOLES CHOYÉES DURANT L'ÉTÉ



La nouvelle salle de classe de l'école de Coat Edern

Si, pendant l'été, les élèves profitent de leurs vacances, les bâtiments scolaires restent ouverts aux Services Techniques municipaux et aux entreprises qui procèdent aux travaux nécessaires pour entretenir les écoles dans un état fonctionnel et accueillant.

Toutes les écoles ont fait l'objet d'interventions techniques telles que des réfections d'étanchéité, des réagencements de sanitaires ou des rénovations de faux plafonds.

Des aménagements ont également été réalisés dans les parties extérieures (tracés de peinture dans les cours, remplacements de sols souples de jeux, réalisation d'une aire d'abri vélos) et concernent même parfois les parents, comme pour la matérialisation de places de stationnement sur un parking extérieur.

D'autres installations contribuent à la modernisation des locaux : ainsi, la mise en place de vidéoprojecteurs interactifs (VPI) dans chacun des quatre groupes scolaires.



vidéoprojecteurs interactifs installés

Certains travaux plus simples, telle que la pose de rideaux occultant, ne participent pas moins au bon usage des locaux.



heures de travaux en régie municipale

Parmi les chantiers les plus importants, figure l'aménagement d'une nouvelle classe au groupe scolaire de Coat Edern, dans son bâtiment annexe. En effet, afin de répondre à une évolution des effectifs dans cette école, les équipes techniques municipales ont travaillé à la reconversion d'une salle d'arts plastiques en salle de classe. Des améliorations thermiques ont été réalisées en installant un système de ventilation d'air. Concernant le confort acoustique, des pièges à son ont été fixés au mur, ce dispositif permettant de participer activement à la réduction des nuisances sonores. Enfin, la classe a été dotée d'un ensemble de mobilier (tables, chaises) tout neuf.

L'ensemble de ces opérations au sein des quatre groupes scolaires publics de la commune s'est élevé à 73 242 € TTC, dont 405 heures de travaux en régie municipale.

UN PARTENARIAT POUR L'ART URBAIN

Les postes de distribution publique d'électricité (« transfos ») sont parfois la cible de tags ou autres dégradations. Si ENEDIS - concessionnaire du réseau - n'est pas tenu d'enlever les tags, il s'est cependant engagé dans une démarche de développement durable et encourage les jeunes à s'investir dans des opérations d'embellissement extérieur de postes de distribution.

En août dernier, les adolescents de l'espace-jeunes *La Batterie* ont saisi cette opportunité de s'approprier l'espace public par le graff, mode d'expression urbain consistant en des peintures de rues réalisées à la bombe.



Grâce à une convention entre la Ville de Plouzané et ENEDIS, votée par le conseil municipal, 10 jeunes de 11 à 17 ans ont ainsi pu donner, avec le soutien d'un professionnel, une nouvelle apparence au transformateur situé au Bourg, route de La Trinité, à l'angle du chemin piétonnier de l'allée de l'Aber Ildut.

Au préalable, les Services Techniques avaient préparé l'abri par un nettoyage et la pose d'une peinture blanche.

Cette action « hors les murs » a permis de valoriser l'expression des jeunes dans un contexte encadré.

ENCORE PLUS DE PLACES

La réalisation de nouveaux parkings en plusieurs points du territoire permettra d'accroître les possibilités de stationnement.

À Kroas-Saliou, l'aménagement de la Place de la République (Brest métropole) a inclus plusieurs zones de stationnement desservant, tour à tour, l'Hôtel de Ville, la médiathèque, les habitations et l'école primaire. Pour cette dernière, une aire spécifique de 20 places a été prévue : les petits embouteillages à l'arrière de l'ancienne mairie sont désormais de lointains souvenirs.

Par ailleurs, le stationnement pour le moins désorganisé connu

jusqu'alors à l'occasion des rencontres sportives dans le quartier résidentiel de Kéramazé, a décidé la collectivité d'engager des travaux complémentaires de stationnement.

Cet aménagement - d'un coût de 240 000 € TTC (Ville de Plouzané) - a pour double objectif :

- de porter la capacité de stationnement à 190 places, à l'intérieur du complexe.
- d'assurer, par une clôture et pour des questions de sécurité, une séparation parfaite entre la partie « visiteurs » et la partie « club ».

Enfin, au Minou, le réaménagement du parking de la plage est à l'étude.



École de Kroas-Saliou



Remédier au stationnement sauvage des jours de matches

FIBRE OPTIQUE : 3 000 FOYERS PLOUZANÉENS DÉJÀ RACCORDABLES

Bien que nécessitant la création d'un réseau totalement indépendant, le déploiement de la fibre sur la commune est aujourd'hui bien avancé. Cette technologie offre une connexion très haut débit et permet à tous les utilisateurs d'un foyer de profiter d'un accès internet performant, sans interruption.

QUELLE EST LA SITUATION SUR PLOUZANÉ ?

La société *Orange*, qui agit en tant qu'opérateur de réseau, s'est engagée à ce que 92 % de son périmètre d'initiative privée au niveau national soit raccordable à la fibre en 2020. Cela passe par l'implantation d'armoires de distribution ; une vingtaine pour Plouzané. Ces armoires de rue sont des points de mutualisation sur lesquels se connectent les opérateurs commerciaux, après avoir acquis un « droit à l'armoire ».

Sur 7 100 points d'accès recensés à Plouzané, 3 000 sont déjà raccordables à la fibre. Ces foyers, répartis sur l'ensemble du territoire, peuvent donc souscrire à cette nouvelle technologie. À noter qu'il faut près de deux mois entre le moment où l'installation est faite au niveau de la rue et l'entrée en fonctionnement chez le particulier.

MON LOGEMENT EST-IL RACCORDÉ ?

Pour savoir si l'on est éligible à la fibre, il suffit de se rendre sur le site reseaux.orange.fr/cartes-de-couverture/fibre-optique et d'y saisir

l'adresse de son domicile ou de son entreprise. Si la zone est fibrée ou en cours de raccordement, chacun est ensuite libre de se rapprocher du fournisseur d'accès à internet de son choix ayant acquis un « droit à l'armoire », et pouvant donc proposer une connexion par fibre optique.

Vous avez une question sur le déploiement de la fibre à Plouzané ?

Une réunion publique aura lieu le mardi 27 novembre, à 19 h au centre culturel.

L'opérateur de réseau Orange sera présent pour répondre à toutes les interrogations concernant l'accès à cette nouvelle technologie sur le territoire communal.

Dans l'attente, rendez-vous sur : reseaux.orange.fr/cartes-de-couverture/fibre-optique et saisissez votre adresse postale afin de savoir dans laquelle des 4 catégories de raccordement se trouve votre logement.



Installation d'une armoire de distribution, rue de Brest.

VOYAGEONS ENSEMBLE !



© Pierre Planchenault

La nouvelle saison culturelle est lancée! Pour donner accès, à tous, à la culture, à toute culture. Une nouvelle programmation présente toujours une part d'aventure : cette saison vous embarque précisément sous le signe du voyage. Ce fil conducteur vous entraînera vers de nouvelles découvertes : voyages dans le temps avec les manifestations autour du centenaire de la guerre 14-18, voyages dans les technologies avec les ateliers numériques de la médiathèque ou les conférences de l'*Ifremer*, mais aussi, bien sûr, voyages dans le monde avec, par exemple, la soirée de *Brest Babel Orchestra*.



Plus d'infos sur : www.plouzane.fr
rubrique En un clic / La saison culturelle

Cette année, la programmation est annoncée en deux supports : de septembre à février, puis de mars à août. Le premier agenda culturel est en ligne sur le site de la Ville.

Et pour ne rien perdre des animations qui se créent tout au long de la saison, une nouveauté cette année : une *newsletter* vous permet de recevoir les dernières actualités. Pensez à vous y inscrire sur le site de la Ville de Plouzané!

Merci aux partenaires associatifs et institutionnels, aux établissements scolaires et aux services municipaux de vous permettre de vivre tous ces moments de créativité, d'évasion, de curiosité et de pause.

Et comme les spectacles n'existent que parce que vous êtes là, vous les spectateurs attentifs, fidèles, critiques... Merci à vous et... Bon voyage!

À LA DÉCOUVERTE DES MUSIQUES DU MONDE

Besoin d'exotisme et de découverte en cette fin d'automne? Rendez-vous le vendredi 30 novembre à 20h30 au centre culturel.



© Éric Grammalet

Les 10 musiciens du collectif *Brest Babel Orchestra* proposeront un véritable voyage musical grâce aux airs traditionnels de leur région d'origine : Guadeloupe, Italie, Bénin, Pologne, Maroc, Kabyle et Bretagne. Une expérience unique, ultra-vitaminée et métissée à ne pas manquer!



Pratique :

Tout public
Tarif adulte : 6,50 € - de 14 ans : 6 €
animation@plouzane.fr ou 02.98.31.95.33

UN MONDE MERVEILLEUX À TRÉMAÏDIC



Cette année, la féerie de Noël s'invitera à Plouzané dimanche 16 décembre, dès 14 heures à Trémaïdic. En plus du traditionnel marché de Noël associatif, des animations familiales et musicales ponctueront l'après-midi. Petits et grands pourront ainsi voyager vers le Grand Nord en compagnie de Nils Holgersson, pour une

traversée épique de la Suède en compagnie d'oies sauvages. Ambiance conviviale et féérique garantie!



Pratique :

Gratuit - ouvert à tous
animation@plouzane.fr ou 02.98.31.95.33

OUVERTURE DU PHARE DU MINOU : UNE PREMIÈRE RÉUSSIE

Les 15 et 16 septembre dernier, les 35^e Journées Européennes du Patrimoine avaient pour thème « L'art du partage » ; une véritable invitation à ouvrir à la population - pour la première fois de mémoire d'homme - le monument le plus emblématique du territoire : le phare du Minou.

Les conditions de sécurité imposaient des visites par groupe de 12 personnes. Par ailleurs, la situation du phare, au fond d'une impasse, laissait craindre des difficultés de circulation et de stationnement. Ces contraintes avaient conduit à mettre en place un système de réservation préalable pour ces visites exceptionnelles. Il n'aura fallu qu'une heure et demi pour que les 384 places s'envolent !

Sur place, c'est sous un soleil radieux que 21 bénévoles ont dispensé avec enthousiasme les explications permettant aux visiteurs d'apprécier ce monument habituellement fermé. Enfants, parents et grands-parents ont ainsi pu découvrir, d'abord les cinq niveaux intérieurs en gravissant les 89 marches de l'édifice, puis,

une fois arrivés sur la plateforme, une vue à couper le souffle. Un phoque est même venu saluer les premiers visiteurs et le passage de la *Recouvrance* a mis un point d'orgue à ces journées. Tout au long des visites, la satisfaction régnait et les visages n'étaient que sourires.

MUSIQUES & DANSES

Afin de valoriser l'ensemble du site, trois expositions ont apporté d'autres regards sur ce lieu : celui des élèves des classes élémentaires, avec les dessins des *Petits peintres* ; celui de l'histoire avec les nombreuses photos montrant l'évolution du site au cours du temps et celui de l'aventure des câbles télégraphiques sous-marins (*Les amis de Déolen*) puisque la première liaison de ce type ayant



relié la France aux États-Unis est partie de la plage du Minou, en 1869. Pour que la fête soit complète, le cercle celtique *Beg An Douar* a entraîné le public dans son fest-deiz et l'association *Euterpe* avait organisé une courte balade sur un parcours simple, agrémentée de musiques variées jouées en différents points. Cette initiative n'a pu se tenir que grâce à l'accord des *Phares & Balises*, propriétaire du phare, et à l'implication des 21 bénévoles, accompagnateurs des visites. Merci à eux et à tous les partenaires.



places réservées
en 1h30

VERS DES GÎTES 100 % AUTONOMES AVEC LES ÉLÈVES DU COLLÈGE VICTOIRE-DAUBIÉ

Organisé par les universités, le concours « Faites de la science ! » s'adresse chaque année aux collèges et lycées dans l'objectif de développer l'intérêt des jeunes pour les sciences et les techniques. Les quatre classes de 3^e du collège Victoire-Daubié participent à cette initiative relayée par l'UBO. En juin dernier, après plus d'une centaine d'heures de travail et une première place régionale, elles se sont hissées à la deuxième place nationale. Par l'attribution d'une subvention, la Ville de Plouzané a soutenu cette démarche.

À travers des travaux de recherches, de petites études, des expérimentations ainsi que des montages techniques, les élèves ont pris part au projet municipal « Ledenez » de l'île de Molène, du nom de l'îlot de 11 hectares rattaché à l'île principale. Sur cet îlot, accessible en kayak ou à pied, à marée basse, deux cabanes de goémoniers ont été récemment réhabilitées par la commune de Molène, pour accueillir des visiteurs. Cette initiative est le début d'un projet qui vise à mettre en valeur le patrimoine historique, culturel et naturel de l'île. Il prévoit, entre autres, la réhabilitation de deux autres cabanes et la mise en place d'un sentier de découverte des richesses naturelles et paysagères.

Les collégiens ont, quant à eux, notamment travaillé sur l'autonomie en eau et en énergie des gîtes. Les études pour la captation d'eau par des impluviums ou des récupérateurs d'eau ont présenté moins de difficultés que celles pour l'implantation de panneaux photovoltaïques : les élèves ont dû analy-



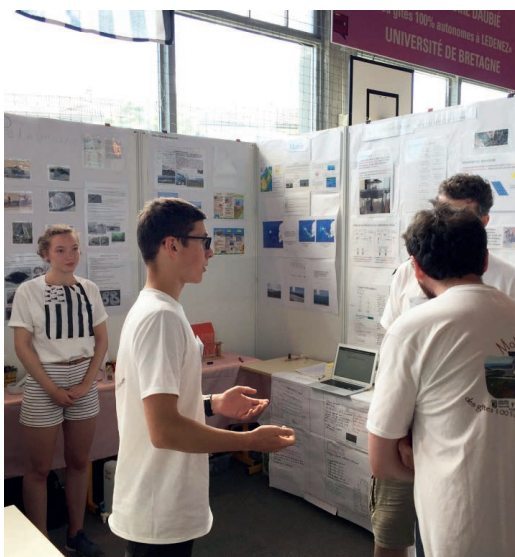
Le Ledenez, avec ses cabanes de goémoniers devenues gîtes. Au fond, l'île principale de Molène.

ser leur dimensionnement, l'orientation des toits des cabanes, réaliser le chiffrage financier de l'opération tout en prenant en compte les surcoûts liés à une installation insulaire. Et tout cela en respectant les règles du Parc naturel marin d'Iroise !

Nos scientifiques en herbe ont également contribué à la préparation des activités touristiques en imaginant et en proposant une chasse aux trésors guidant le randonneur vers la découverte de la faune, de la flore et de la transformation du goémon en pains de soude.

Au final, ces travaux très concrets auront exploré un large spectre de matières scientifiques, de sujets techniques et de thèmes environnementaux.

« Notre démarche est une preuve concrète qu'une problématique locale peut inspirer un défi scientifique qui parle aussi d'histoire et de territoire » résume un enseignant en charge du projet.



Le stand de la finale.

AU MINOU, LA PASSION DU BIO !

Surplombant la rade, au lieu-dit Langoulian, Bio du Minou propose des produits bio aux Plouzanéens depuis 38 ans. Evelyne Goaster et Jean-Luc Stricot nous parlent de leur passion, née bien avant l'engouement récent pour ce mode de production respectueux de l'environnement et soucieux de la santé du consommateur.

Si Evelyne et Jean-Luc sont aujourd'hui à la tête d'un cheptel d'une quinzaine de vaches en liberté sur 11 hectares, leur exploitation a compté jusqu'à 40 hectares de pâture. Aujourd'hui, ils se concentrent sur l'élevage bovin ainsi que sur la préparation et la vente de viandes, de charcuteries et de plats bio. Pour compléter leur propre production animale, ils sollicitent la filière « Bretagne Viande Bio » à qui ils achètent des « carcasses brutes » de bœuf, de porc, d'agneau ou de veau dont ils ont besoin.

Découpes, transformations, cuissons et stockages en chambres froides sont réalisés sur place, à Langoulian. C'est alors que naissent jambons, pâtés, boudins, rillettes, poitrine roulée, lard fumé, saucisses et andouillettes,... « Nous savons élaborer près de 80 produits différents ! » sourit Evelyne, « auxquels s'ajoutent toutes les pièces de viandes et nos plats préparés : choucroutes, couscous, tajines, quiches, tout est fait maison et bio ! ».

DU BIO, ET MÊME PLUS !

Trois employés et deux apprentis participent à cette activité. Tous veillent scrupuleusement au respect des règles du bio... et même plus ! « Nous allons plus loin que les critères officiels » explique Jean-Luc. « Ainsi, nous n'utilisons pas de sel nitrité dont l'emploi est malheureusement autorisé par les normes bio ». Il faut dire qu'en matière de bio, Evelyne et Jean-Luc « en connaissent un rayon » : « Nous avons commencé il y a près de 40 ans lorsque le bio n'était ni reconnu ni codifié par le Ministère de l'agriculture. Il ne faisait alors

« Nous allons plus loin que les critères officiels »

l'objet que de certification par des structures associatives, pionnières dans le domaine. » À l'époque, Evelyne et Jean-Luc étaient déjà présents, à Brest, sur le seul marché bio du secteur, celui de Kérédorn, avant qu'il ne soit transféré à Kérinou. Aujourd'hui, même s'ils vendent sur place ou à travers des enseignes telles que « La Vie Claire » et « Bio Abers », ils continuent de sillonner le Finistère chaque semaine et sont présents sur les marchés de Plouzané, Brest, Landerneau, Le Relecq-Kerhuon, Quimper, Que de chemin(s) parcouru(s) !

Bio du Minou - Langoulian : 02.98.48.59.67
www.bioduminou.fr

Ventes :

- au marché de Plouzané (Place du Commerce), le mercredi de 08 h 30 à 12 h 30
- en direct à Langoulian, le vendredi de 09 h à 13 h.



vaches réparties
sur 11 hectares



Au marché, Place du commerce, le mercredi matin.

L'EXPÉRIENCE PLOUZANÉENNE DE LA GUERRE 1914-1918

En 1914, Plouzané était une bourgade de 2 400 habitants environ. En 1921, elle inaugure un monument - que l'on peut toujours voir dans le cimetière entourant l'église - portant les noms des 98 Plouzanéens morts durant la première guerre mondiale, ou qui en sont revenus si malades qu'ils n'ont guère survécu : « Plouzane d'he bugale maro er vrezel (Plouzané à ses enfants morts à la guerre) ».



Depuis des siècles, le samedi est jour de marché à Saint-Renan. C'est à l'occasion de celui du 1^{er} août 1914 que nombre de Plouzanéens furent avertis, par le son du tocsin, de la mobilisation générale en France et donc de l'imminence de la guerre. Dès lors, ceux d'entre eux qui étaient mobilisables furent enrôlés pour toutes les batailles, sur terre et sur mer et même, à l'occasion, dans les airs. Certains furent envoyés en Belgique, d'autres vers la Marne ou la mer du Nord. Beaucoup subirent la terrible guerre de position, celle des tranchées, qui dura quatre longues années dans la boue des terrains sédimentaires du nord et de l'est de la France, sous le matraquage incessant des bombardements d'artillerie et dans une succession d'offensives meurtrières dont certaines, d'envergure, sont désormais inscrites dans la mémoire collective.

Les deux premiers mois de guerre furent les plus meurtriers pour les recrues plouzanéennes : les victimes étaient alors surtout des appelés, en caserne au moment de la déclaration de guerre, et qui, de ce fait,

étaient immédiatement opérationnels face à une situation d'urgence. Les autres périrent plus tard au cours de batailles tristement célèbres : en Champagne, en septembre et octobre 1915, ou encore à Verdun, sur une plus longue période, en 1916 et en 1917, et enfin, lors des ultimes offensives allemandes de 1918.

Après l'Armistice, alors que la guerre était finie, des hommes sont encore morts de maladies qu'ils ont contractées en service, notamment la tuberculose pulmonaire : leurs noms sont aussi inscrits au monument.

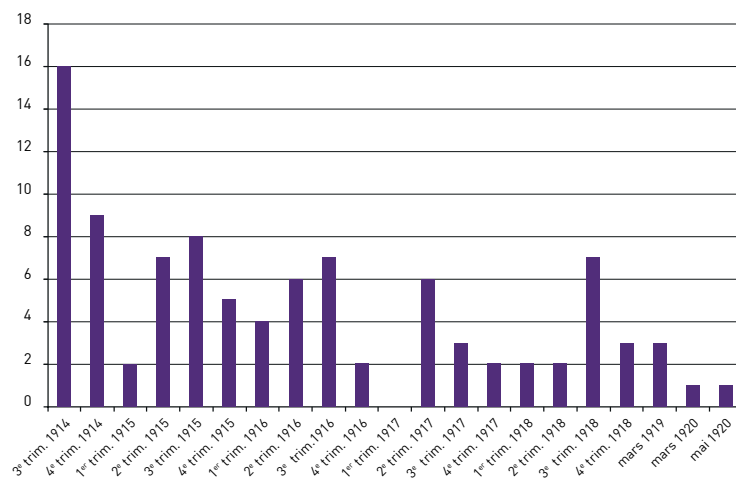
Parmi les 98 morts pour la France, 58 sont morts au combat, 18 sont disparus, 18 également sont morts de maladies et 2 sont décédés accidentellement. 19 avaient moins de 22 ans, 35 avaient entre 22 et 26 ans ; 27 avaient entre 27 et 33 ans et 15 avaient entre 34 et 45 ans. Pour deux d'entre eux, aucune information n'a pu être recueillie à ce jour.

Plouzané salue leurs mémoires ainsi que leurs familles, éprouvées par ces tragédies.

Le muret arrière du monument aux morts recense les 98 Plouzanéens morts durant le 1^{er} conflit mondial.

Plouzanéens morts durant la 1^{re} guerre mondiale pendant ou après le conflit.

Ces informations sont issues d'un travail exhaustif réalisé par M. Jean-François Simon et qu'il a présenté lors d'une conférence, à l'Hôtel de Ville, le 08 novembre dernier.



LÉNA LUCILY, UNE PLUME FANTASY ET PLOUZANÉENNE

Originnaire de Plouzané, Léna Lucily est passionnée d'écriture. Son premier roman « Sorceraid » a été récompensé par le Prix des auteurs inconnus dans la catégorie « Imaginaire ». L'occasion de se plonger dans l'univers de cette romancière qui a passé d'agréables moments d'écriture sur la plage du Dellec.



COMMENT VOUS EST VENUE L'IDÉE D'ÉCRIRE ?

J'ai commencé à écrire très jeune, sans doute à l'école primaire. J'écrivais de petites histoires sur des carrés de papier que je scotchais ensemble pour former un livre. Les projets d'écriture plus sérieux sont arrivés durant ma classe préparatoire. Je termine aujourd'hui le projet « La Trilogie des Oghams ». En parallèle, j'ai achevé la série « Sorceraid ».

QUELS SONT VOS MOTIVATIONS POUR L'ÉCRITURE ?

J'écris car c'est ce que j'aime faire. Il y a des gens qui chantent, qui dessinent. Moi j'invente des histoires que je partage, ou non.

QUEL EST VOTRE GENRE LITTÉRAIRE FAVORI ?

J'aime le fantastique ou la « fantasy ». J'essaie surtout de rédiger des histoires que j'aimerais que l'on me fasse lire. Avec « Sorceraid », on entre dans quelque chose de plus adulte, de plus adapté à la "working girl" que je suis. Le mode de vie de l'héroïne, Nora Fawkes, est assez similaire au mien. J'écris des romans bien ancrés dans des réalités familières au lecteur, sans que ces histoires soient trop terre-à-terre.

QUELLES SONT VOS SOURCES D'INSPIRATIONS ?

Je m'inspire de beaucoup de choses et cela dépend du projet littéraire. Pour la saga « Sorceraid »,

qui se déroule à Londres, mon expérience dans la capitale britannique a été essentielle. Les lieux et les ambiances sont tirés de mes années là-bas. D'autres fois, une chanson ou un morceau de musique m'inspirent une scène ou une ambiance.

VOUS ARRIVE-T-IL D'ÉCRIRE, SOUS L'IMPULSION D'UNE IDÉE ?

C'est très souvent le cas. Un déclic survient devant quelqu'un ou quelque chose. Je creuse l'idée. Parfois ça marche, parfois non. Si j'accroche, je peux avoir la moitié d'un synopsis avant la fin de la journée ! Aujourd'hui, j'ai assez d'idées de récits en tête pour écrire pendant plusieurs années !

LA BRETAGNE EST-ELLE UNE SOURCE D'INSPIRATION POUR VOUS ?

Elle l'a été pour la « Trilogie des Oghams ». L'univers est inspiré de légendes bretonnes et de deux aspects idéalisés de la Bretagne : sa verdure et sa côte. La géographie du Brocéliande fictif se fonde sur celle de la vraie forêt de Brocéliande et j'imagine la terre de Gwenarminig (un autre lieu important de la trilogie) comme une sorte de Finistère...



Retrouvez toute l'actualité Littéraire de Léna Lucily sur son blog : lenalucily.com



TRAONIENN SANTEZ ANNA AR PORZHIG : UL LEC'H A DALVOUDEGEZH BRAS

Abaoe meur a viz eo kroget Brest Meurgêr da gempenn an draonienn lec'hiet etre Brest ha Plouzane.



War ur gorread a 90 hektar emañ an draonienn, hag etre eienenn ar ganol hag ar mor ez eus 2,5 km. Ul lec'h pinvidik-kenañ eo a-fed ekologiezh : kavet e vez eno lec'hioù gleb, koadoù, gwernioù, brouskoadoù, hag all, a gustum degemer spesadoù plant ha loened liesseurt-kenañ. Mirva Louzawouriezh Brest en deus kavet 200 plant disheñvel eno. A-bep seurt gwez a c'heller gwelet ivez : gwez derv, gwez kistin, gwez fav, gwez onn, Maligorned Kemper, hag a zo ur spesad gwarezet, a vez kavet ivez. Ul lec'h gouez eo, ha darempredet e vez kalz evit pourmen, evit redek hag evit dizoloiñ an natur.

E-pad pell ne oa bet graet netra evit kempenn an draonienn, abaoe ma 'z eo bet dilezet gant al labour douar. Ar gwez o deus gallet kreskiñ kalz heuze ha tamm-ha-tamm eo bet stanket



ar foenneier. N'eo ket bet kempennet ar ganol kennebeut, ha stanket eo bet war takadoù zo, ar pezh a vir ouzh ar pesked, evel an dluzhed hag ar silioù da vont ha da zont. Poent e oa ober un dra bennak ha kroget eo al labourioù abaoe 2016 e lec'hioù 'zo. Ur foennog zo bet kempennet ha ranket ez eus bet dic'harzhañ, troc'hañ koad ha tennañ ar chasoù. Al labourioù a vez graet gant tud a volontez vat a vez skoazellet gant Douar ha Stêrioù Breizh. Implijet e vez ivez ejened Dominique Tanguy, hag a ro ur gwir sikour evit kas kuit an tammoù koad bras eus ar gwernioù. Chatal sioul int hag a gustum labourat e brezhoneg gant o mestr.



Pratique :
Association
Eau et Rivières
de Bretagne
02.98.01.05.45
volontaire-29nord
@eau-et-rivieres.
asso.fr

DIVERRADENN - RÉSUMÉ

Depuis plusieurs années, la vallée de Sainte Anne du Portzic est en cours de restauration. Dans le cadre de sa politique de préservation des zones humides, Brest Métropole a entrepris de restaurer la prairie et le ruisseau. La vallée est un espace de 90 ha qui s'étale sur 2,5 km. C'est un ensemble naturel d'une grande richesse écologique. 200 espèces végétales y ont été identifiées par le Conservatoire Botanique de Brest et on y trouve aussi de nombreuses espèces animales dont l'escargot de Quimper qui est une espèce protégée. Les travaux de génie écologique ont notamment permis de remettre en valeur la prairie humide en fond de vallée ainsi que le ruisseau. Lors des opérations de débroussaillage, Figus, le bœuf de Dominique Tanguy, a permis de sortir de gros obstacles du cours d'eau. Les travaux se poursuivent dans le cadre de chantiers participatifs, d'éco-volontaires (de 18 à 35 ans) encadrés par l'association *Eau et Rivières de Bretagne*. Ils ont lieu un samedi par mois de 14h à 16h. Pour y participer, il est nécessaire de contacter l'association.

POUR QU'IL FASSE BON VIVRE...

La municipalité et les services municipaux ont permis à la rentrée 2018 de se dérouler sereinement en partageant de jolis moments.

Le lundi 3 Septembre, au cours d'une rentrée scolaire des plus satisfaisantes, les quatre groupes scolaires publics ont accueilli 991 élèves. Les aménagements effectués dans ces écoles pendant les vacances d'été ont permis d'y améliorer sensiblement les conditions d'accueil.

Au cours de cette année scolaire, la cuisine centrale située à l'école Anita-Conti sera adaptée et agrandie alors que l'espace-restauration attenante sera agrandi et réorganisé pour permettre la mise en place de la restauration en self-service pour les primaires; les maternelles conservant le service à table. Une attention toute particulière est apportée pour réduire au maximum les gênes occasionnées par ces travaux.

Un peu plus tard, les 15 et 16 septembre, dans le cadre des journées du patrimoine, la municipalité a organisé des visites publiques du phare du Minou, édifice emblématique de la commune. Tous les visiteurs ont exprimé une très grande satisfaction. Soulignons que le vif succès de ces journées fut notamment dû à la très belle synergie entre services municipaux, associations et habitants bénévoles : **un bel exemple de vivre ensemble et de partage.**

À la fin du mois, le 29 Septembre, la Place de la République - inaugurée ce jour-là - a vu tout au long de la journée, après la partie protocolaire, le déroulement d'activités intergénérationnelles : jeux, spectacles, danses bretonnes, concerts, qui ont permis au public nombreux de participer à **des moments festifs et agréables.** Ce nouvel espace ouvert est déjà bien fréquenté par les Plouzanéens, nous invitons la population à continuer de se l'approprier.

Si ces beaux moments peuvent nous réjouir, d'autres nous perturbent et nous attristent dans notre vie quotidienne. Nous voulons parler des incivilités et des dégradations causées aux biens privés et publics. En effet, les comportements portant atteinte à la tranquillité publique sont de plus en plus inquiétants notamment pour être parfois accomplis par des mineurs de plus en plus jeunes. Même si la municipalité travaille en étroite coopération avec la gendarmerie sur ce sujet, la lutte contre cette délinquance commence par **le rôle des parents.** Les incivilités ne sont pas que méfaits et détériorations; elles existent aussi dans les comportements des automobilistes : de nombreux Plouzanéens se plaignent des vitesses excessives des véhicules et réclament la mise en place de « dos d'âne » ou de « coussins berlinois ». Il n'est pas possible d'accéder systématiquement à ces demandes car de telles installations sur tout le territoire apporteraient aussi de l'inconfort aux transports collectifs et une nuisance sonore aux riverains. Là aussi, il revient à chacun d'adopter un comportement respectueux.

Enfin, la préparation du prochain budget municipal a débuté. Il sera voté en février 2019 et sera le dernier du mandat de l'équipe municipale actuelle. Malgré une amputation de 700 000 € des aides de l'État sur 9 ans, il appartiendra à la majorité municipale de maintenir la bonne santé de nos finances tout en favorisant les investissements nécessaires au bien-être des Plouzanéens et des Plouzanéennes.

Le groupe majoritaire « Plouzané, ensemble continuons ! »

SÉCURITÉ : LA POLITIQUE DE L'AUTRUCHE N'EST PAS UNE SOLUTION

La sécurité publique est un sujet sensible et délicat. Certains veulent la mettre au cœur de toute action publique, pour d'autres, au contraire, c'est un sujet mineur. L'excès, dans un sens comme dans l'autre, n'est pas une réponse adaptée.

Depuis des années la sécurité publique est mal assurée dans les grands centres urbains et fait souvent la une des médias. Si Brest et ses environs ont longtemps été épargnés, la situation tend à se dégrader.

Des faits récents montrent que Plouzané est également concernée.

Dégradations de biens publics. Cet été, deux intrusions dans le gymnase de Kroas Saliou, en cours de rénovation, probablement perpétrées par des mineurs, se sont traduites par d'importants dégâts sur un sol tout juste refait à neuf.

Dégradations de biens privés. Au cours de l'été, des voitures ont brûlé à Castel-Nevez et récemment, une voiture a été incendiée route du Dellec. Et on a régulièrement connaissance de vols avec effractions chez des particuliers et des commerçants.

Délits et délinquances. Et que dire des rave-party clandestinement organisées au Minou, des trafics à la sortie des collèges ?

Certains de ces faits relèvent de la bêtise; d'autres de concurrences entre bandes locales « tirées » par des « caïds », qui se défient au travers de dégradations et bagarres urbaines; d'autres de groupuscules, qui veulent en découdre avec notre société; d'autres de trafics organisés à buts lucratifs.

La presse parle peu de ces événements, mais dispose-t-elle des informations nécessaires? Sur ces sujets l'omerta règne à Plouzané : la municipalité ne communique pas, ni statistique, ni mise en garde, ni information sur les conduites ou les mesures de prévention à adopter.

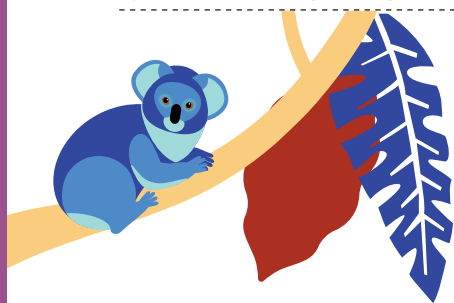
Des communes voisines ont pris ces questions à bras le corps et les traitent en toute transparence, dans une démarche alliant prévention et répression, qui produit des résultats.

À Plouzané, la municipalité se montre frileuse dans ce domaine. Elle s'est ainsi finalement résignée à réinstaller des caméras de vidéo-protection autour de la nouvelle mairie. Mais il faut se souvenir que la majorité municipale actuelle avait, il y a une dizaine d'années, abandonné dès son arrivée aux affaires, les caméras installées autour de la mairie par l'équipe municipale précédente. De même, il a fallu attendre dix ans pour qu'elle se décide à sécuriser l'accès aux bâtiments communaux en remplaçant les vieilles clés par des badges électroniques.

Sur ces sujets, une autre politique est possible et nécessaire. Il faut regarder la réalité en face et l'affronter avec tous les moyens légaux. Certaines composantes de la majorité municipale, par réflexes idéologiques, hésitent encore à agir pour garantir la sécurité des citoyens et des biens publics. Les communes ne peuvent pas faire face seules à tous ces problèmes, mais elles se doivent, en complément, de leurs politiques dans les domaines scolaire, social, et familial, éléments indispensables de prévention, de mener des actions spécifiques destinées à lutter contre la délinquance.

Les élus du groupe Plouzané Demain

Yves Du Buit, Françoise Guéneuguès, Nicolas Demercastel, Yvonne Thomas, André Lasquelllec, Roseline Thomas, Francis Le Bian, Jean-Luc Batany – contact@plouzane-demain.fr



NOVEMBRE

SAMEDI 24

- MÉDIATHÈQUE Déclic numérique
- CENTRE CULTUREL FRANÇOIS-MITERRAND Festival Grande Marée « Les contes de la poche arrière de mon pantalon »

DIMANCHE 25

- SALLE DE TRÉMAÏDIC Kig ha farz organisé par le comité des fêtes des écoles privées
- CENTRE CULTUREL FRANÇOIS-MITERRAND Ciné-concert, organisé par Brezhoneg e Plouzane
- FOYER LAÏQUE Foire aux jouets organisée par l'Amicale laïque

JEUDI 29

- MÉDIATHÈQUE Découvertes numériques

VENDREDI 30

- CENTRE CULTUREL FRANÇOIS-MITERRAND Brest Babel Orchestra

DÉCEMBRE

SAMEDI 1^{ER}

- MÉDIATHÈQUE Blindtest

JEUDI 6

- CENTRE CULTUREL FRANÇOIS-MITERRAND Ciné-sénior
- MÉDIATHÈQUE Découvertes numériques

SAMEDI 8

- CENTRE CULTUREL FRANÇOIS-MITERRAND Concert de Noël, organisé par l'école de musique La Batterie
- MÉDIATHÈQUE Déclic numérique

DIMANCHE 9

- SALLE DE TRÉMAÏDIC Vide-grenier, organisé par le PAC Foot

MERCREDI 12

- PÔLE NUMÉRIQUE Conférence grand public, organisée par IFREMER

JEUDI 13

- SALLE MUNICIPALE DU BOURG Repas de Noël du PAC MAC
- MÉDIATHÈQUE Découvertes numériques

VENDREDI 14

- CENTRE CULTUREL FRANÇOIS-MITERRAND La note rouge
- ÉCOLE KROAS-SALIOU Marché de Noël

SAMEDI 15

- SALLE MUNICIPALE DU BOURG Portes ouvertes des Vanniers de l'Arvor

DIMANCHE 16

- SALLE DE TRÉMAÏDIC Noël à Plouzané

MERCREDI 19

- EHPAD DE PLOUZANÉ Interlude musicale, organisé par l'école de musique La Batterie

JEUDI 20

- MÉDIATHÈQUE Découvertes numériques
- ÉCOLE DE MUSIQUE LA BATTERIE Moment musical

VENDREDI 21

- FOYER LAÏQUE Tombola de l'Amicale laïque

SAMEDI 22

- ESPACE ERIC-TABARLY Noël à la Courte-échelle

MERCREDI 26

- MÉDIATHÈQUE P'tit ciné

JANVIER

SAMEDI 5

- SALLE DE TRÉMAÏDIC Loto, organisé par le PAC Foot

JEUDI 10

- CENTRE CULTUREL FRANÇOIS-MITERRAND Ciné-sénior

VENDREDI 11

- SALLE DE TRÉMAÏDIC Vœux de la municipalité

DIMANCHE 13

- SALLE DE TRÉMAÏDIC Vide-grenier, organisé par l'APEL du collège Saint-Michel

MERCREDI 16

- PÔLE NUMÉRIQUE Conférence grand public, organisée par IFREMER

JEUDI 17

- SALLE DE TRÉMAÏDIC Galette des rois de l'association Alapage

VENDREDI 18

- SALLE DE TRÉMAÏDIC Galette des rois des officiers mariners

SAMEDI 19

- SALLE DE TRÉMAÏDIC Loto, organisé par l'APE de l'école du Bourg

LUNDI 21

- ÉCOLE DE MUSIQUE LA BATTERIE Moment musical

SAMEDI 26 & DIMANCHE 27

- SALLE DE TRÉMAÏDIC Salon des vins et de la gastronomie, organisé par le comité des fêtes des écoles privées

DIMANCHE 27

- CENTRE CULTUREL FRANÇOIS-MITERRAND Veillée bretonne, organisée par Brezhoneg e Plouzane

FÉVRIER

SAMEDI 2

- CENTRE CULTUREL FRANÇOIS-MITERRAND Concert d'hiver, organisé par l'école de musique La Batterie

SALLE DE TRÉMAÏDIC

- Loto, organisé par le PAC Rugby

MARDI 5

- ÉCOLE DE MUSIQUE LA BATTERIE Moment musical

MERCREDI 6

- PÔLE NUMÉRIQUE Conférence grand public, organisée par IFREMER

JEUDI 7

- CENTRE CULTUREL FRANÇOIS-MITERRAND Le temps des fileuses

DIMANCHE 10

- SALLE DE TRÉMAÏDIC Loto, organisé par l'association Flo'tonomie
- SALLE DE TRÉMAÏDIC Vide-grenier, organisé par l'Amicale laïque

VENDREDI 22, SAMEDI 23 & DIMANCHE 24

- CENTRE CULTUREL FRANÇOIS-MITERRAND Pièce de théâtre « Ginette présidente », organisée par Théâtre sur cour

DIMANCHE 24

- SALLE DE TRÉMAÏDIC Loto, organisé par l'APE de l'école Anita Conti

